

THE LAST NINJA

# The Last Ninja 1

## Level 1 – The Wastelands

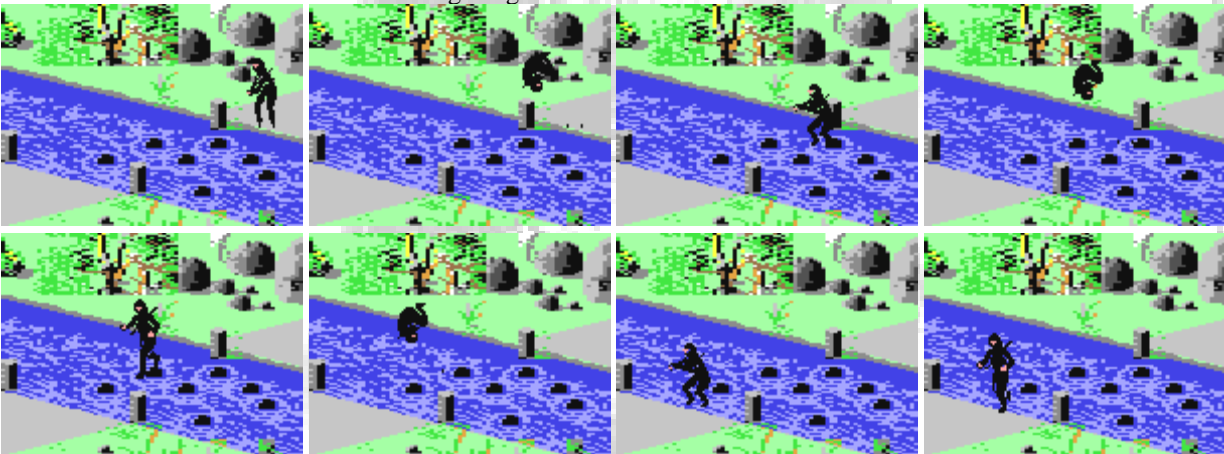


Hier starten Sie. Gehen Sie in Richtung Süd-Ost. Dort treffen Sie Ihren ersten Gegner. Im weiteren Verlauf werden Gegner nicht mehr erwähnt. Weiter nach Südwest und Süd



Sie sehen ein Schwert, das auf einen Felsen liegt, nehmen Sie es und drücken Sie die Space-Taste um es als Waffe zu verwenden.

Gehen Sie weiter nach Süd-West und Sie gelangen zum ersten Fluß.



Sobald Sie die Szene betreten, halten Sie den Joystick nach links-unten und springen in diese Richtung (Bild 1-3). Nächster Sprung mit Joystick links (Bild 4-5), letzter Sprung mit Joystick unten (Bild 6-8). Geschafft.

Weiter den Weg entlang nach Süd-West, Süd-Ost bis Sie einen toten Mann am rechten Wegrand legen sehen. Nehmen Sie die Nunchaku von seinen Gürtel



Weiter nach Süd-Westen am Schlüssel (noch liegen lassen) und dem Buddha vorbei.

Wenn Sie wollen können Sie beim Buddha beten. Stecken Sie dazu die Waffe ein (Leertaste bis das Anzeigefeld „U-sing“ leer ist) und gehen Sie dann zum Buddha. Dort knien Sie sich automatisch nieder und rechts in der Anzeige wird ein Tip gegeben, was Sie als nächstes suchen sollten.)



Nehmen Sie den Sack im nächsten Bild . . . und dann zurück (Nord-Osten) zum Schlüssel und diesen auch eingesteckt.

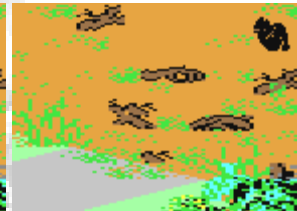
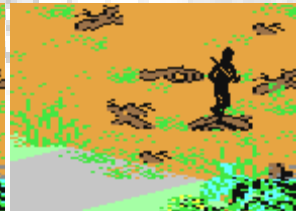
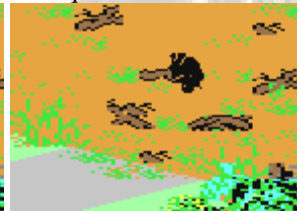
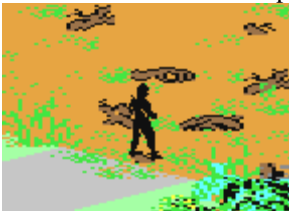


Jetzt wieder umkehren, wieder am Buddha vorbei und weiter nach Süd-West, bis zu nächstem Wegkreuzung. Dort nach Nord-Osten gehen und schon sehen Sie das Ufer eines Sumpfes.

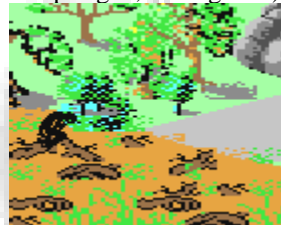
Auf einem Felsen am linken Wegrand finden Sie Rauchbomben, nehmen Sie diese mit (in einer Packung befinden sich drei Rauchbomben, Packungen gibt es unbegrenzt).



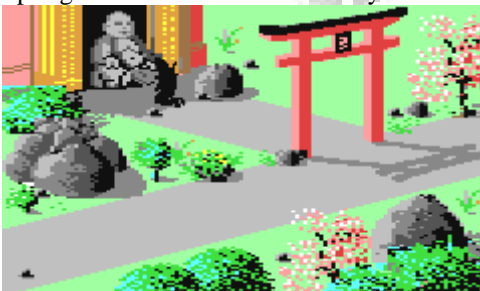
Nun müssen Sie den Sumpf überqueren . . .



Gehen Sie dazu auf das erste Holzstück am Rand und springen Sie zweimal mit Joystick hoch (Wenn Sie in der rechten oberen Ecke landen, noch mal springen, nicht gehen). Sie gelangen in die zweite Hälfte des Sumpfes.



Springen Sie noch zweimal mit Joystick hoch und Sie befinden sich am Ufer. Verlassen Sie das Bild nach Osten.



Beten Sie bei der Statue und Sie werden den Tip bekommen sich einen Apfel zu holen (Extraleben) Weiter nach Nord-Osten, an der Wegkreuzung nach Süd-Osten und Sie gelangen zu einem Apfelbaum. Pflücken Sie dort einen Apfel.

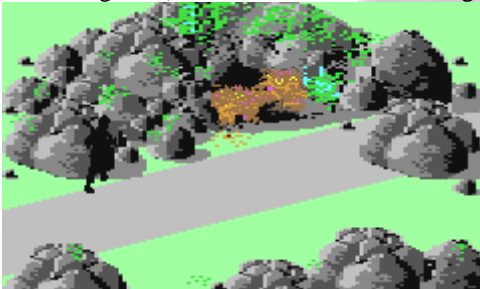


Jedesmal wenn Sie nur noch ein Leben besitzen, können Sie sich hier einen weiteren Apfel holen!  
Gehen Sie den Weg weiter nach Osten und nehmen Sie die Shuriken.



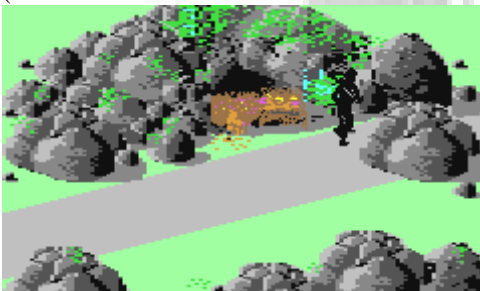
Jetzt müssen Sie wieder zurück zur letzten Wegkreuzung, nehmen Sie diesmal den Weg nach Nord-Osten. Immer weiter nach Nord-Osten und Sie gelangen zur Drachenhöhle. Um den Drachen außer Gefecht zu setzen brauchen Sie die Rauchbombe, die Sie genau vor seine Nase werfen müssen.

Dazu müssen Sie genau richtig stehen: Das linke Bein muß genau am Grasrand stehen, wo der Schatten des ersten Steins beginnt (Das Bein überdeckt den Beginn des Schattens)



Jetzt mit der Leertaste die Rauchbombe auswählen, den Feuerknopf drücken (und gedrückt halten) und den Joystick nach rechts ziehen.

(Wenn Sie dreimal nicht treffen müssen Sie sich neue Rauchbomben vom anderen Ufer des Sumpfes holen !!)



Nun am Drachen vorbei weiter nach Nord-Osten bis zum Ende dieses Levels



Level 1 erledigt !!

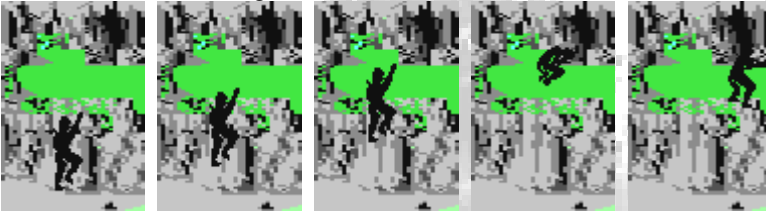
## Level 2 – The Wilderness



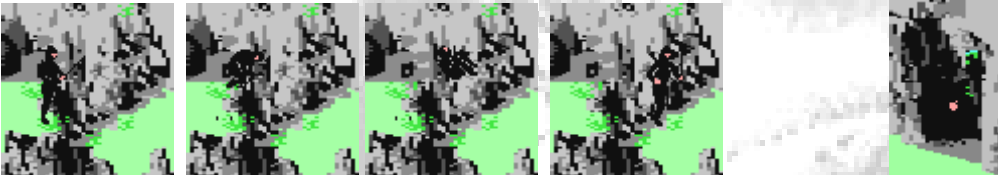
Dies ist das Startbild. Gehen Sie zur Pfote des rechten Steinlöwen und nehmen Sie sich die Krallen. Den Weg entlang weiter nach Nord-Osten, Süd-Osten bis Sie eine Felswand erreichen



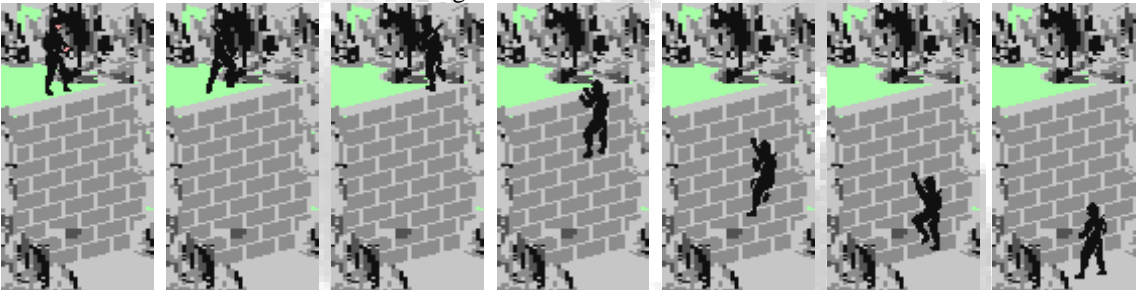
Machen Sie Ihre Hände frei (Waffe einstecken mit Leertaste) und benutzen Sie die Krallen (mit Taste F5 wählen). Gehen Sie in der Mitte des Weges weiter bis Sie die Felswand erreichen. Sie werden automatisch daran hochklettern.



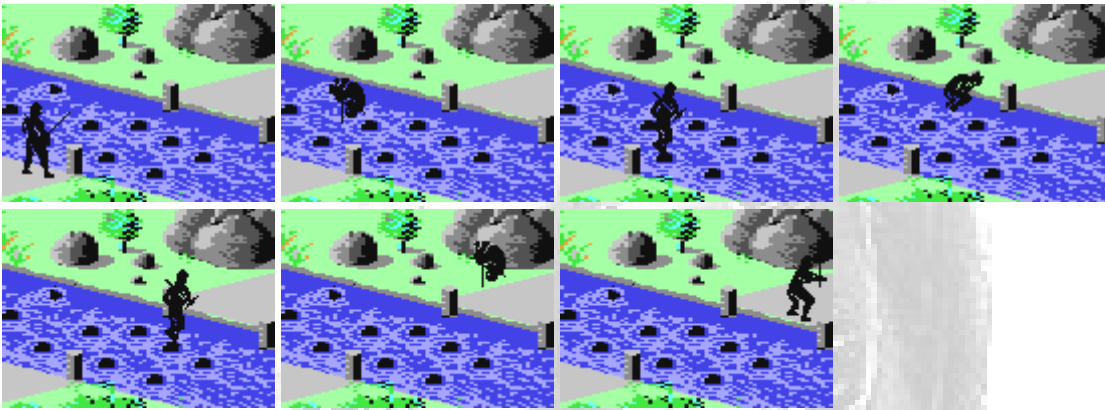
Nehmen Sie die Waffe wieder in die Hand und weiter nach Süd-Osten, immer der Felswand entlang, die Spalte im Weg überspringen (Jostick nach rechts/unten ziehen, gezogen halten und Feuertaste drücken). In der zweiten Höhle befindet sich ein Apfel



Gehen Sie nun weiter bis Sie zur Steinmauer gelangen. Um dort hinunterklettern zu können, müssen Sie wieder die Waffe einstecken und die Krallen benutzen. Zusätzlich müssen Sie sich umdrehen und rückwärts an den Rand gehen. Sie müssen sich dabei am rechten Rand bewegen.



Nun weiter den Weg entlang Richtung Nord-Osten zur Wegkreuzung und weiter nach Nord-Osten bis zum Fluß



Springen Sie vom rechten unteren Wegrand weg. Joystick dabei nach rechts oben halten. Beim zweiten Sprung den Joystick in die gleiche Richtung halten. Beim dritten Sprung den Joystick nach oben halten. Folgen Sie den Weg bis zur nächsten Wegkreuzung und weiter nach Nord-Osten bis zur zweiten Wegkreuzung. Auch dort weiter in die gleiche Richtung. Neben den Wurzeln eines Baumes finden Sie einen Handschuh. Nehmen Sie ihn mit.



Gehen Sie weiter nach Nord-Osten (2 Bilder) bis Sie am rechten Wegrand etwas Weißes auf einem Felsen aufblitzen sehen. Berühren Sie diesen Fleck und Sie werden selbst zu blinken beginnen. Solange Sie blinken (für ca. 3 Minuten) sind Sie für die beiden Drachenstatuen am Ausgang des Levels unsichtbar und können diese passieren.



Folgende Aktionen müssen schnell ablaufen, die Magie hält nur kurz. Gehen Sie weiter nach Nord-West bis zur nächsten Wegkreuzung. Dort jetzt Richtung Süd-West weiter bis Sie wieder zum Fluß gelangen

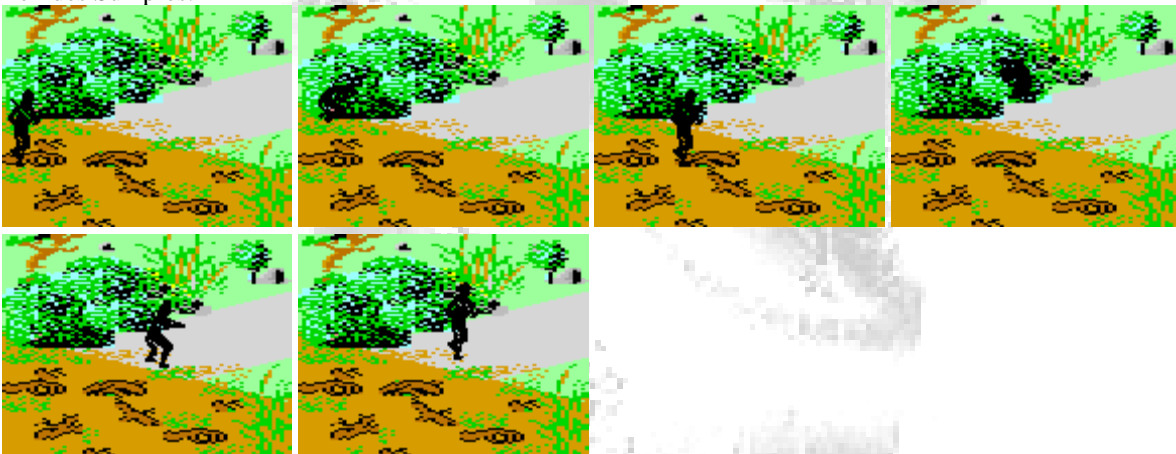


Diesmal springen Sie vom linken oberen Wegrand weg. Joystick beim ersten Sprung nach links unten halten. Beim zweiten Sprung den Joystick nach links halten. Beim dritten Sprung den Joystick nach unten halten. Sie befinden sich am anderen Ufer. Weiter nach Süd-West und dann bei der Wegkreuzung nach Nord-West und Sie gelangen zu einem Sumpf.

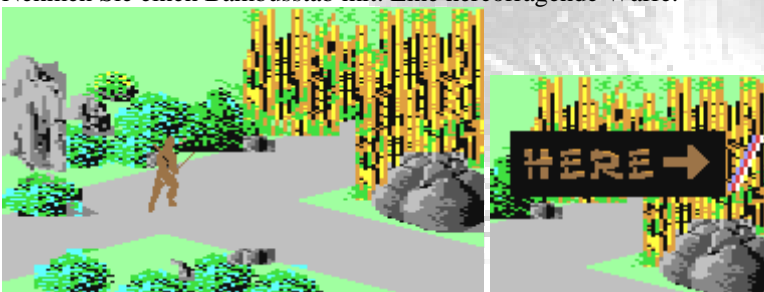




Springen Sie von der Mitte des Weges mit Joystick hoch ab, der zweite Sprung erfolgt mit Joystick rechts+hoch, dann machen Sie einen kleinen Schritt nach rechts. Der dritte Sprung erfolgt mit Joystick hoch. Sie befinden sich im zweiten Teil des Sumpfes.



Dieser Teil ist etwas leichter zu bewältigen. Der erste Sprung erfolgt mit Joystick rechts, der zweite mit Joystick hoch. Sie befinden sich nun auf der anderen Seite des Sumpfes. Die Zeit drängt. Verlassen Sie das Bild und gehen Sie bei der folgenden Wegkreuzung nach Nord-Ost immer den Weg entlang bis Sie an eine Stelle mit Bambusstäben gelangen. Nehmen Sie einen Bambusstab mit. Eine hercorragende Waffe.



Jetzt schnell weiter nach Süd-Ost zu den beiden Drachenstatuen.



Gehen Sie an den Drachenstatuen vorbei und hinein in den Palastgarten. Level 2 erledigt !!

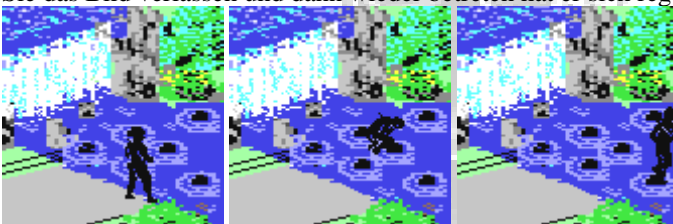
### Level 3 – Palace Gardens



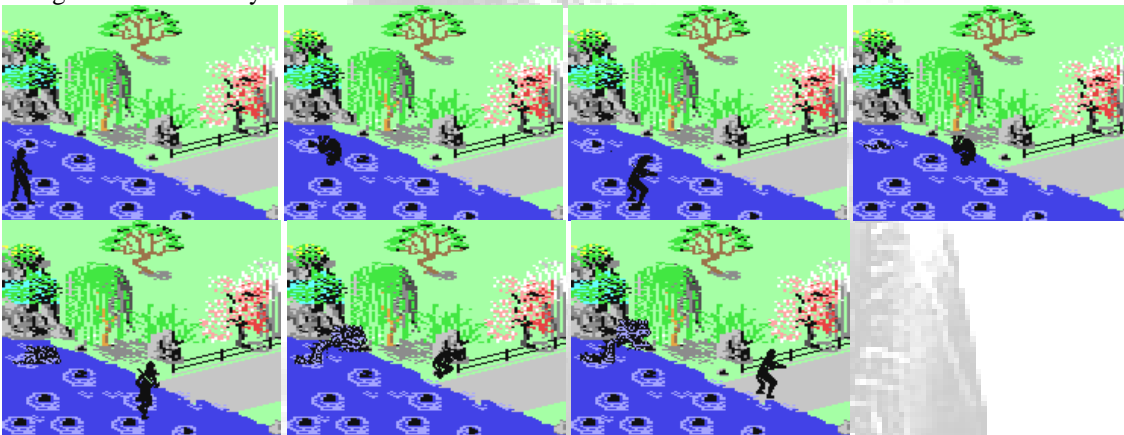
Der Beginn von Level 3. Gehen Sie nach Nord-Ost bis zur nächsten Wegkreuzung, dort dann Süd-Ost. Sie können bei den Springbrunnen beten. Es gelten dabei die selben Regeln wie bei den Buddhastatuen.. (Sie erhalten dabei den Hinweis, dass Sie ein Amulett benötigen)



Gehen Sie weiter nach Osten (auch wenn es auf einem Bild so aussieht, als ob es nach Osten nicht weitergehen würde) und Sie gelangen zu einem Fluß mit Wasserfall (der Wächter in dem Bild vor dem Fluß ist ein zäher Kerl, denn wenn Sie das Bild verlassen und dann wieder betreten hat er sich regeneriert)



Beim ersten Teil des Flusses springen Sie vom rechten Wegrand ab. Joystick dabei rechts+hoch.. Der zweite Sprung erfolgt ebenfalls mit Joystick rechts+hoch. Sie befinden sich nun im zweiten Teil des Flusses.

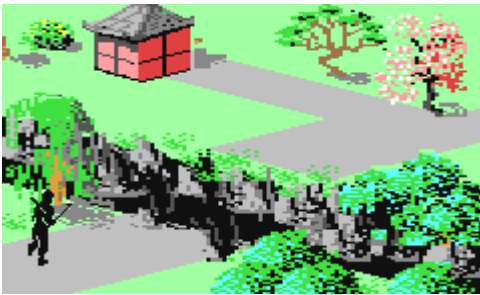


Die nächsten beiden Sprünge erfolgen mit Joystick nach rechts. Der dritte Sprung mit Joystick hoch. Der auftauchende Wasserdrachen ist ungefährlich. Folgen Sie den Weg weiter Richtung Nord-Ost und Sie gelangen zu einer Buddhastatue um deren Hals ein Amulett hängt. Nehmen Sie das Amulett.

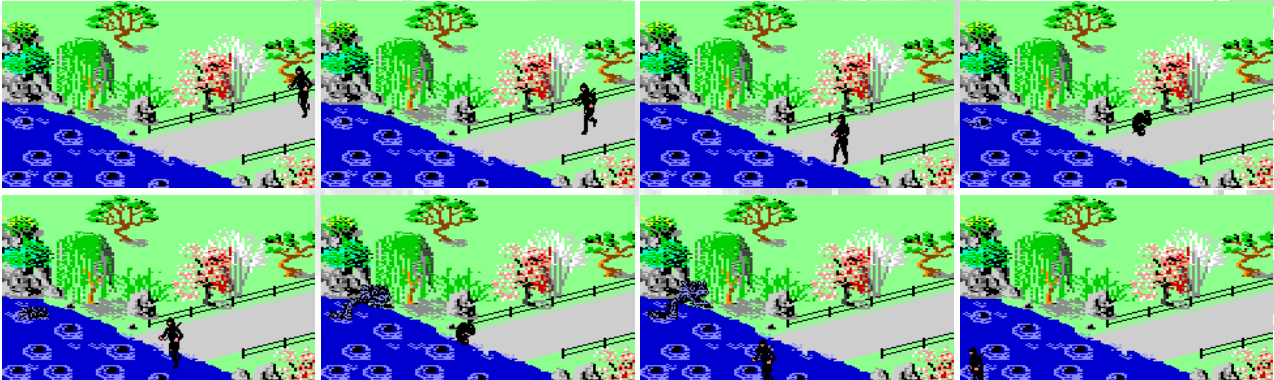




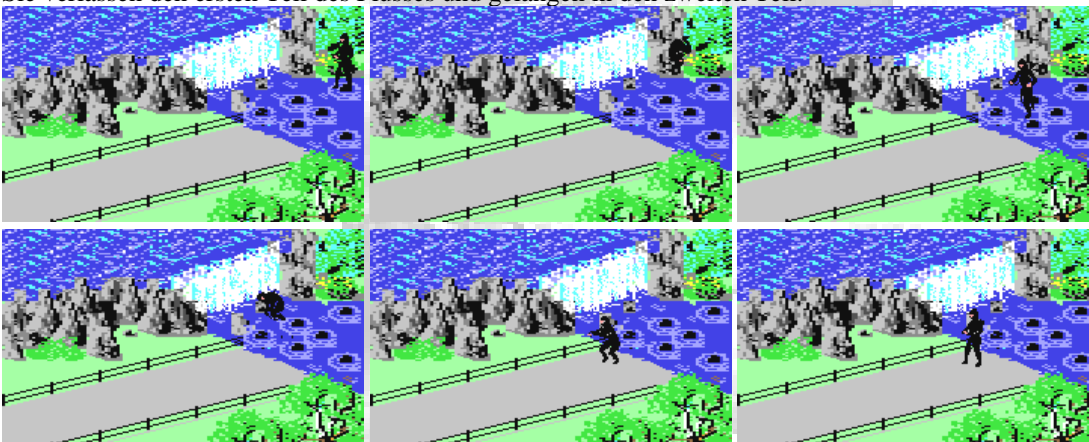
Wenn Sie weiter Richtung Nost-Ost gehen gelangen Sie an eine Felsspalte. Versuchen Sie nicht hinüberzuspringen, dies funktioniert nicht.



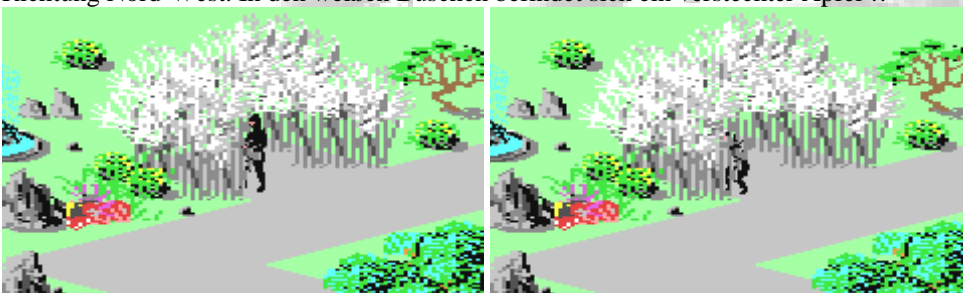
Drehen Sie stattdessen um und Sie gelangen wieder zum Fluß. Um diesen von dieser Seite zu überqueren, gibt es einen netten Trick



Wenn Sie das Bild betreten, halten Sie einfach den Joystick nach unten bis Sie am Flussrand stehen. Der erste Sprung beginnt am rechten Wegrand mit Joystick nach unten. Sie landen im Wasser, gehen aber trotzdem nicht unter. Der zweite Sprung erfolgt wieder mit Joystick unten, Sie landen am unteren Rand. Halten Sie den Joystick weiter nach unten und Sie verlassen den ersten Teil des Flusses und gelangen in den zweiten Teil.



Im zweiten Teil wieder der erste Sprung mit Joystick nach unten (Sie landen wieder im Wasser wie beim ersten Teil) und auch der zweite Sprung mit Joystick unten. Sie landen sicher auf der anderen Seite des Flusses. Folgen Sie den Weg weiter vorbei am Springbrunnen bis Sie wieder zur Wegkreuzung gelangen. Gehen Sie diesmal Richtung Nord-West. In den weißen Büschen befindet sich ein versteckter Apfel !!



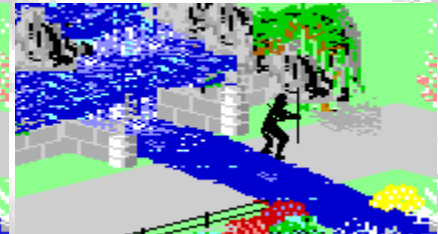
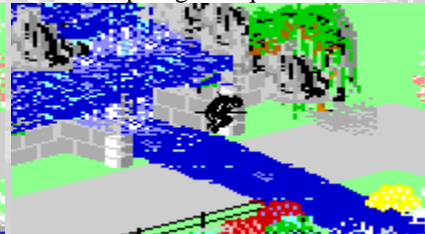
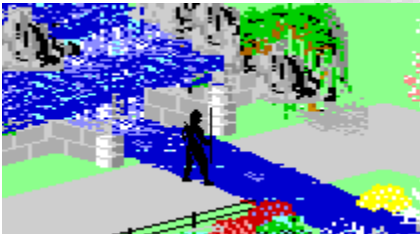
Gehen Sie weiter den Weg entlang, vorbei an einem Springbrunnen (der übrigens den Tip gibt eine Rose zu besorgen) und einer Buddhastatue und Sie sehen in einem gelben Beet etwas aufblinken. Dies ist die Rose. Benutzen Sie jetzt den Handschuh (mit F5 auswählen) und nehmen Sie dann diese. (Ohne Handschuh ist diese Aktion tödlich)



Folgen Sie den Weg weiter, bis Sie zur nächsten Wegkreuzung gelangen. Verlassen Sie diese Richtung Nord-Ost . .



. . vorbei an einem Wasserfall, einem Springbrunnen und einem Wächter bis zu einem schmalen Bach ohne Brücke und ohne Steine. Dieser lässt sich durch einen weiten Sprung überqueren.

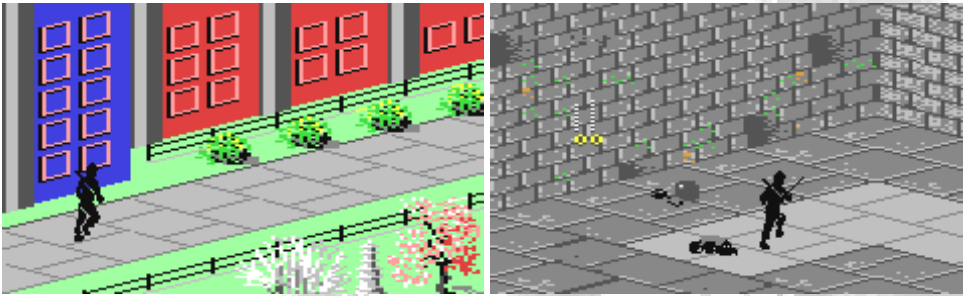


Stellen Sie sich dazu in der Mitte des Weges so nahe wie möglich beim Bach auf. Der Sprung erfolgt mit Joystick hoch. Gehen Sie weiter den Weg entlang bis Sie zu einer goldenen Statue und einem Springbrunnen gelangen. Stecken Sie die Waffe weg (Leertaste) und wählen Sie das Amulett aus (F5-Taste). Gehen Sie zu der goldenen Statue. Sie werden automatisch beten.



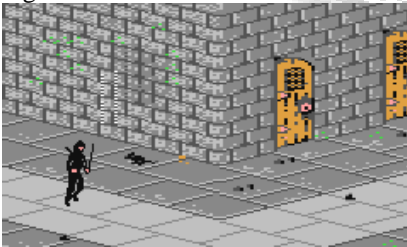
Level 3 erledigt !!

## Level 4 – The Dungeons

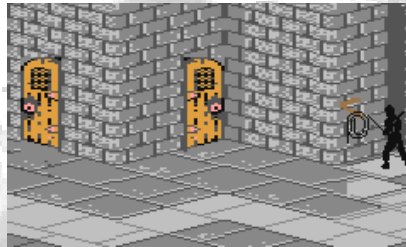


Sie starten auf einem Weg vor dem Palast, aber nach dem ersten Kampf landen Sie in den Dungeons, einem Labyrinth. Gehen Sie den hellen Weg entlang nach Süd-Ost.

Der folgende Bild-für-Bild-Weg ist wohl der kürzeste zum Ausgang. Es verstecken sich aber noch einige „Sehenswürdigkeiten“ in diesem Level. Sie sollten ihn auskundschaften . . .



Nord-Ost . . .



Seil nehmen, dann Nord-Ost . . .

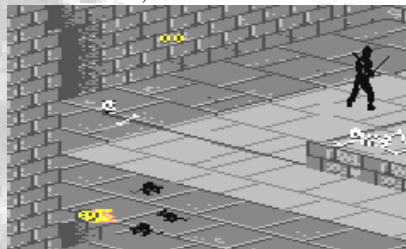


Süd-Ost . . .



Süd-West . . .

Achten Sie auf die Skelette. Zwei Treffer sind tödlich. Allerdings ist so ein Skelett nicht sehr stabil, wenn Sie es einmal treffen, zerfällt es



Nord-Ost . . .



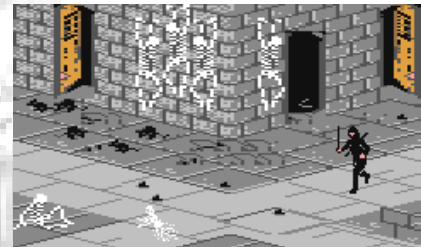
Apfel vom Tisch nehmen, Nord-Ost



Süd-West . . .



Süd-West . . .



Süd-Ost . . .



Nord-Ost . . .



Süd-West . . .



Süd-Ost . . .



Süd-West . . .

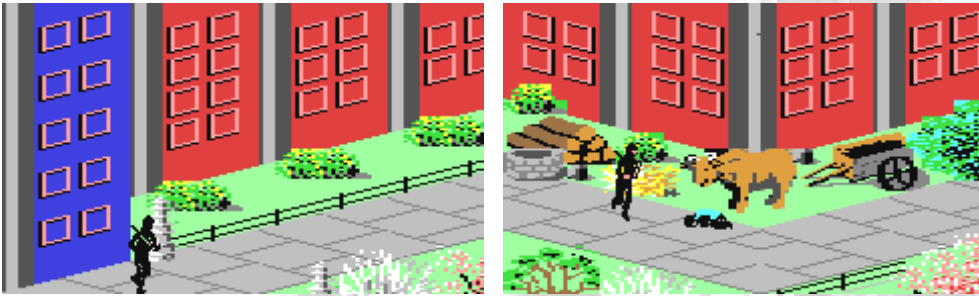


Süd-West . . .



Waffe einstecken, Seil verwenden, rauf

## Level 5 – The Palace



Nachdem Sie das unterirdische Labyrinth verlassen haben beginnen Sie den fünften Level wieder vor dem Palast. Folgen Sie dem Weg Richtung Nord-Ost (Süd-Ost) bis Sie zur ersten Tür gelangen.



Nehmen Sie den Apfel (rechts unten), benutzen Sie den Schlüssel (F5), und gehen Sie durch die Tür. Sie gelangen in den Palast. Gehen Sie Richtung Süd-West bis Sie eine Statue mit Rüstung und Schwert erreichen.



Um vorbeizugelangen ohne dass das Schwert Sie trifft müssen Sie so knapp wie möglich an der Statue vorbeischlüpfen. Gehen Sie jetzt nach Nord-Ost und Sie gelangen in einen Raum in dem rechts neben einem schwarzen Schrank eine graue Vase steht.



Gehen Sie zu dieser grauen Vase und greifen Sie hinein (berühren reicht). Sie haben ein magisches Elixier gefunden. Nur in diesem Zustand gelangen Sie über die Treppe am anderen Ende des Gangs in den nächsten Level. Gehen Sie nun wieder aus dem Raum zur Statue und dann Richtung Süd-Ost. Sie erreichen die Treppe.



Steigen Sie die Treppe hinauf und Level 5 ist geschafft!



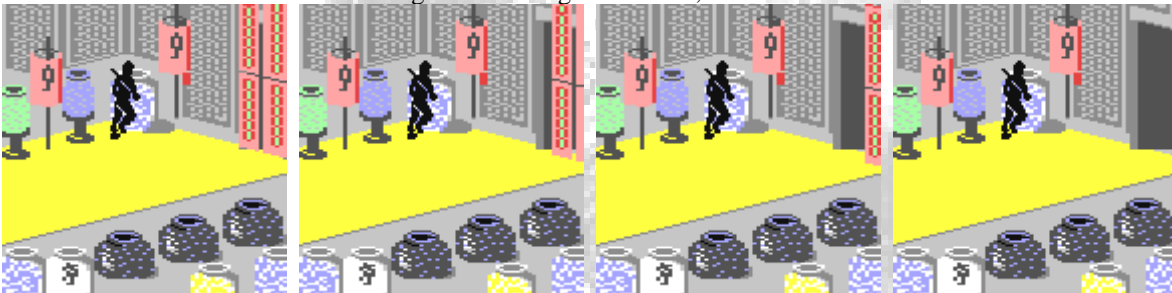
## Level 6 – The Inner Sanktum



Verlassen Sie das Startbild Richtung Nord-West und beim nächsten Bild gehen Sie Nord-Ost



Nehmen Sie die blaue Flasche vom Tisch, verlassen Sie den Raum wieder und gehen Sie nach Nord-West. Im nächsten Bild gehen Sie Richtung Nord-Ost in den nächsten Raum durchqueren diesen und gehen weiter nach Nord-Ost. Jetzt sieht es aus als ob es in dieser Richtung nicht weitergehen würde, aber . . .



Benutzen Sie die Rose (F5) und berühren Sie die blau-weiß gesprenkelte Vase. Ein geheimer Durchgang öffnet sich. Gehen Sie hindurch. Es erwartet Sie eine knifflige Aufgabe



An diesem Wachhund müssen Sie vorbei. Stecken Sie die Waffe weg (Leertaste) und benutzen Sie die blaue Flasche (F5), es befindet sich ein Mittel darin das Hunde schlafen legt. Stellen Sie sich genau an die Stelle wie im ersten Bild gezeigt. Gehen Sie einen Schritt vor (der Hund läuft vor) und werfen Sie sofort die Flasche. Wenn Sie zum richtigen Zeitpunkt geworfen haben, schläft der Hund ein. (Diese Aufgabe benötigt Übung, also nicht aufgeben wenn es beim ersten mal nicht klappt). Verlassen Sie jetzt den Raum Richtung Nord-Ost.

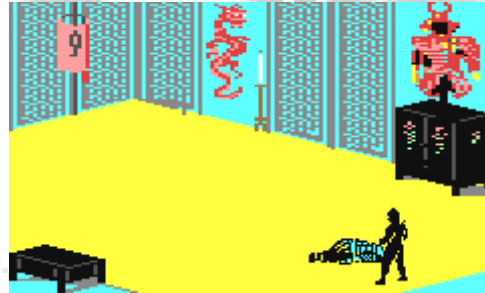
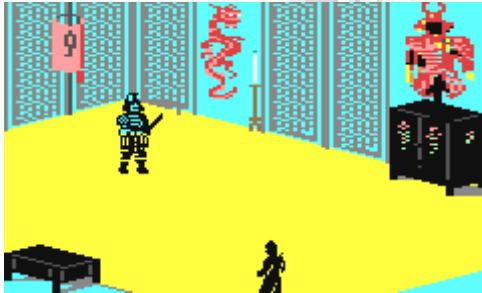


Hier müssen Sie bei einer Staue mit Pfeil und Bogen vorbei. Dies ist nur möglich, wenn Sie vorher den kleinen roten Fleck am Boden neben Ihnen berühren. Solange der Zustand anhält (Ninja rot) sind Sie für die Staue unsichtbar. Gehen Sie an der Staue vorbei und weiter nach Nord-Ost. . .

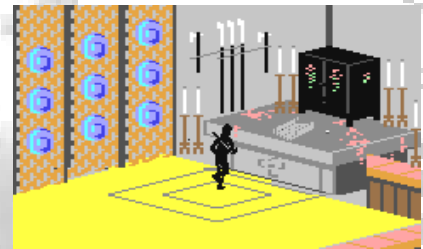




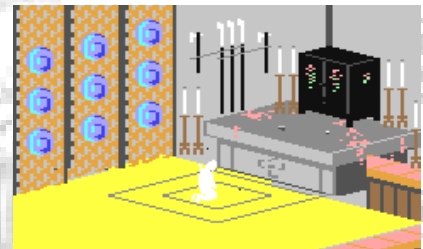
... und weiter nach Nord-West.



Der letzte Kampf: Kunitoki persönlich. Er ist sehr schwer zu besiegen. Gehen Sie sofort aus der Raumecke, benutzen Sie das Schwert und versuchen Sie mit schnellen kurzen Schlägen (Feuer + Joystick links) ihn zu treffen. Sie müssen damit rechnen ein Leben zu verlieren. Nach gewonnenen Kampf, werden Sie automatisch in die Kammer teleportiert in der sich die ersehnte Schriftrolle befindet.



Stecken Sie als erstes Ihre Waffe ein!! Gehen Sie bis zu äußeren Quadrat und springen Sie in das innere Quadrat. (Wenn Sie das äußere Quadrat normal überschreiten, bedeutet dies den sofortigen Tod). Gehen Sie nun zur Schriftrolle auf dem Altar und nehmen Sie diese.



Die Aufgabe ist gelöst und ein bombastischer Abspann belohnt Sie für Ihre Mühen...



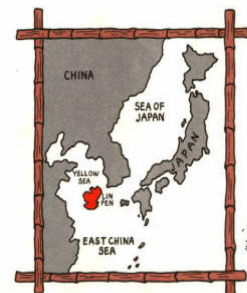
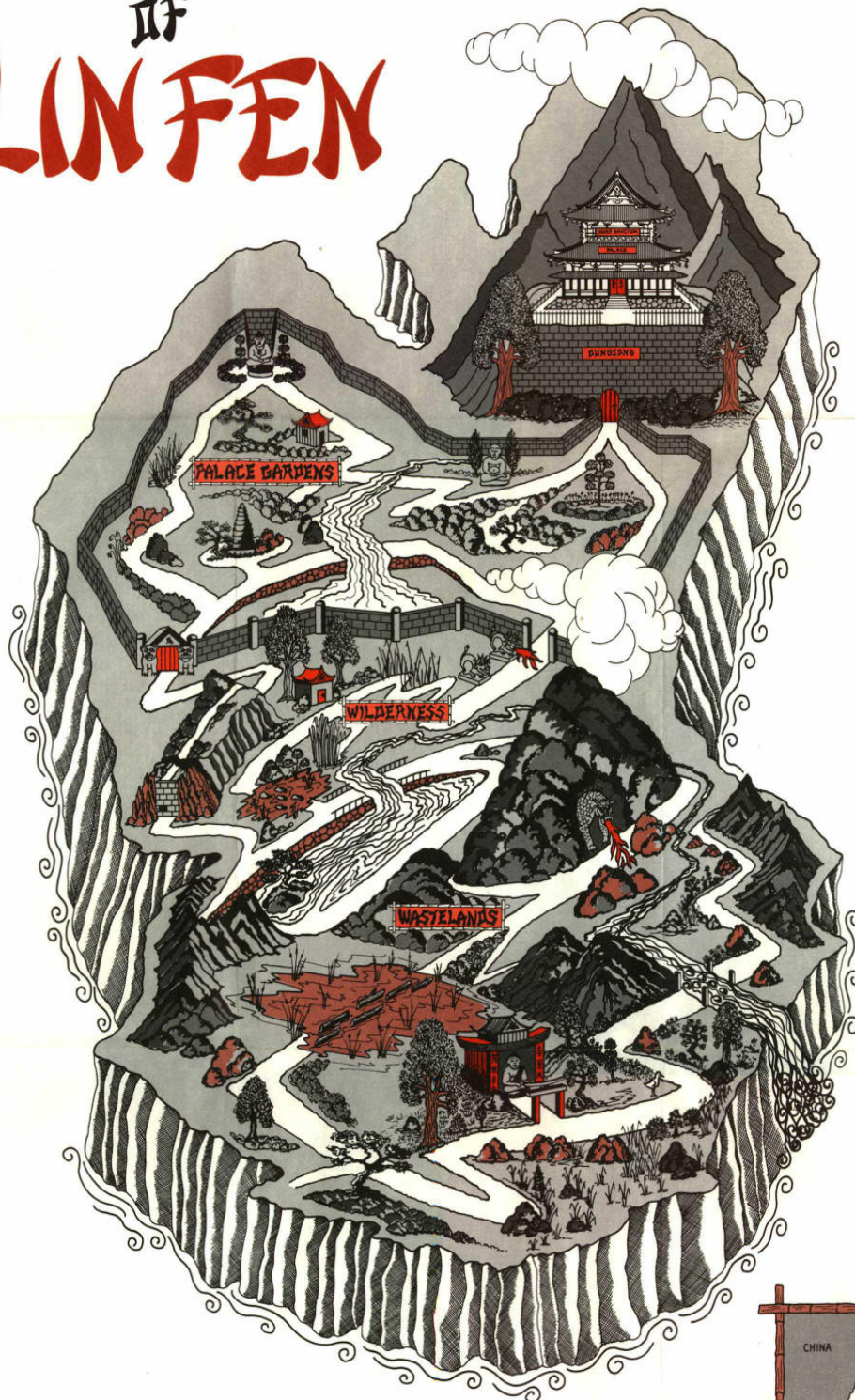
... Ja wo ist er denn ??? der Abspann ??

死



道

# THE ISLAND OF LIN FEN



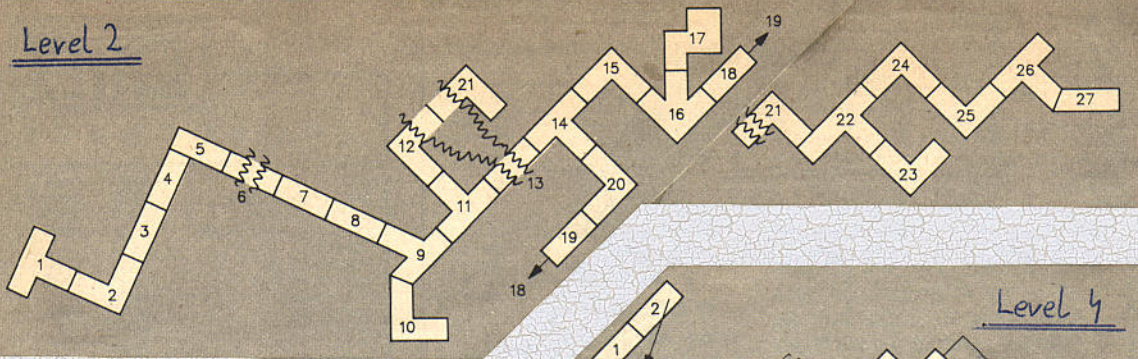
島



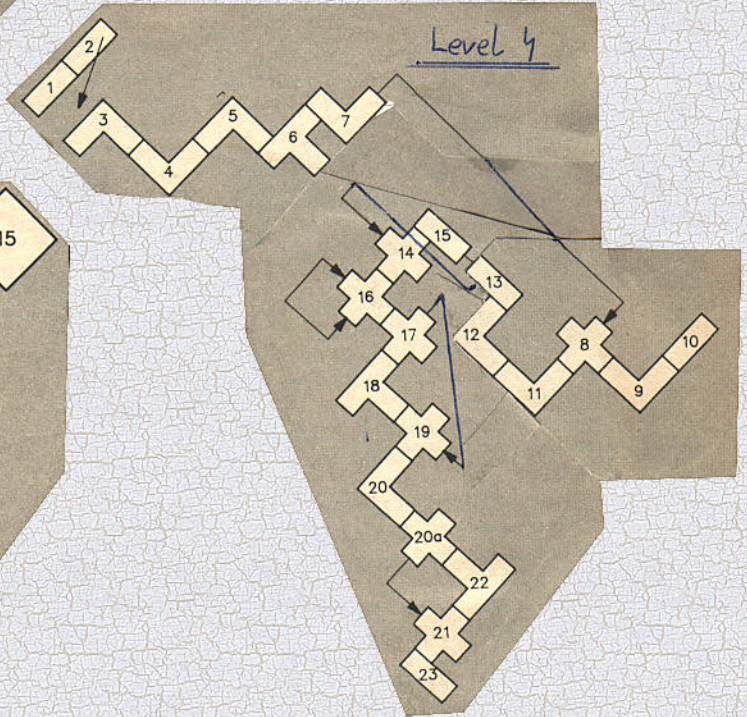
岩



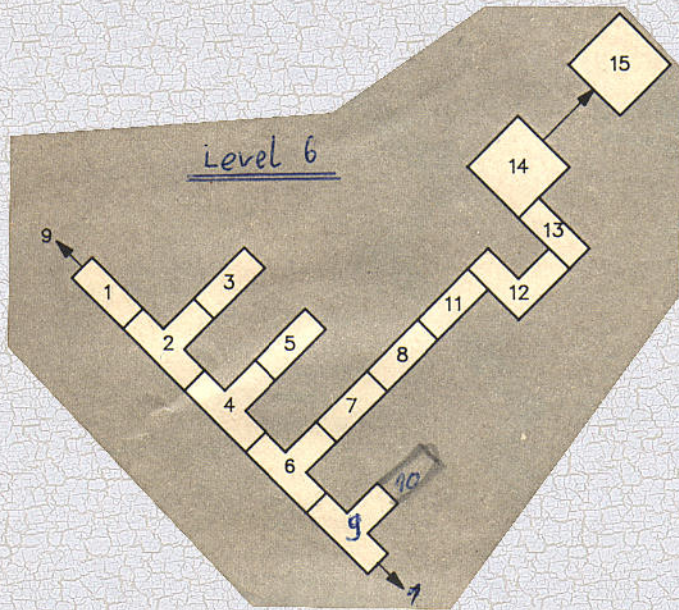
Level 2



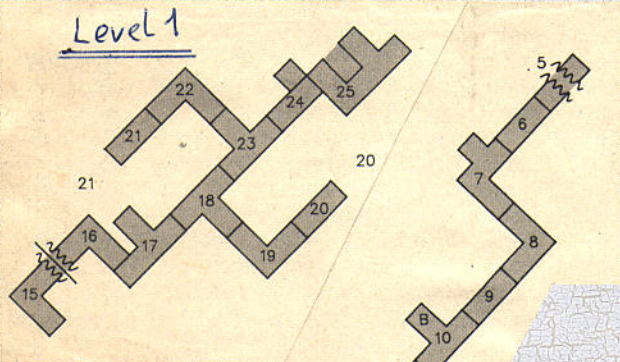
Level 4



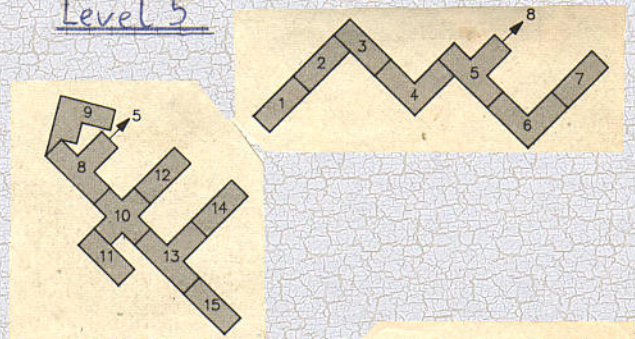
Level 6



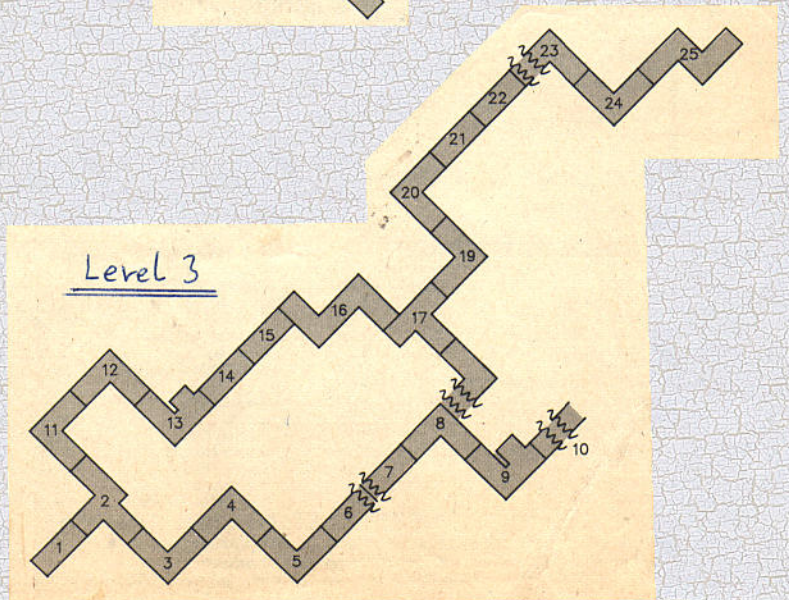
Level 1



Level 5



Level 3





### Level 1

- 1) Hier fangen Sie an!
- 2) Wache
- 3) Leerer Raum
- 4) Schwert
- 5) Hier kreuzt ein Flußlauf Ihren Weg (von Stein zu Stein springen)
- 6) Wache
- 7) Wache
- 8) Chacko
- 9) Schlüssel (erst den Beutel holen)
- 10) Buddha (er sagt, was Ihnen noch fehlt)
- 11) Beutel
- 12) Wache
- 13) Wache
- 14) Wache
- 15) Schlafgaskugeln, nun über den Fluß springen
- 16) An Land springen
- 17) Buddha (siehe 10)
- 18) Wache
- 19) Apfel (Extraleben)
- 20) Wurfsterne
- 21) Wache
- 22) Wache
- 23) Wache
- 24) Drache
- 25) Ausgang zu Level 2

### Level 2: THE WILDERNESS

- 1) Krallen am Fuße des Löwen
- 2) Wache
- 3) Wache
- 4) Berg
- 5) Wache
- 6) Erdspalte
- 7) Wache
- 8) Apfel (Extraleben)
- 9) Mauer
- 10) Wache
- 11) Leer
- 12) Fluß mit Steinen
- 13) Fluß mit Steinen
- 14) Wache
- 15) Wache
- 16) Leer
- 17) Leer
- 18) Handschuh
- 19) Wache
- 20) Ninja Magie
- 21) Fluß
- 22) Wache
- 23) Wache
- 24) Wache
- 25) Wache
- 26) Kampfstab im Gebüsch
- 27) Drache

### Level 3: THE PALACE GARDEN

- |                                  |                      |
|----------------------------------|----------------------|
| 1) Leer                          | 14) Leer             |
| 2) Leer                          | 15) Blume            |
| 3) Springbrunnen (siehe Buddha)  | 16) Leer             |
| 4) Leer                          | 17) Wache            |
| 5) Wache                         | 18) Sackgasse        |
| 6) Fluß                          | 19) Wache            |
| 7) Fluß und harmloser Drache     | 20) Leer             |
| 8) Wache                         | 21) Leer             |
| 9) Buddha mit Amulett            | 22) Wache            |
| 10) Sackgasse                    | 23) Fluß ohne Steine |
| 11) Leer                         | (Großer Sprung)      |
| 12) Springbrunnen (siehe Buddha) | 24) Wache            |
| 13) Buddha (normal)              | 25) Statue           |

### Level 4: THE DUNGEONS

- 1) Leer
- 2) Wache
- 3) Wache
- 4) Leer
- 5) Seil
- 6) Wache
- 7) Wache
- 8) Skelett (Vorsicht)
- 9) Skelett
- 10) Sackgasse
- 11) Leer
- 12) Apfel
- 13) Wache
- 14) Wache
- 15) Skelett
- 16) Geist (harmlos)
- 17) Wache
- 18) Skelett
- 19) Skelett
- 20) Geist
- 21) Mann ohne Kopf (auch harmlos)
- 22) Spinne (tödlich)
- 23) Wache

### Level 5: THE PALACE

- 1) Leer
- 2) Wache
- 3) Wache
- 4) Wache
- 5) Eingang zu 8 und Apfel
- 6) Wache
- 7) Wache
- 8) Wache
- 9) Wache
- 10) Wache
- 11) Leer
- 12) Leer
- 13) Statue
- 14) Wache (Kopf)
- 15) Wache und Treppe (Eingang zu Level 6)

### Level 6: THE INNER SANCTUM

- |                                |                              |
|--------------------------------|------------------------------|
| 1) Leer                        | 8) Leer (Vase links)         |
| 2) Wache                       | 9) Wache                     |
| 3) Teleskop (unwichtig)        | 10) Betäubungsgasflasche     |
| 4) Wache                       | 11) Hund                     |
| 5) Wache + tödlicher Blasebalg | 12) Bogenschütze (Fleck rot) |
| 6) Wache                       | 13) Wache                    |
| 7) Wache                       | 14) Endkampf (gopane Wachen) |
|                                | 15) Schriftrollen (Quadrat)  |